

**รายงานการประชุมคณบดีมหาวิทยาลัยศิลปากร**  
**วาระพิเศษ**  
**ระหว่างวันที่ 8 – 9 มีนาคม 2545**  
**ณ โรงแรมเฟลิกซ์ ริเวอร์แคว รีสอร์ท จังหวัดกาญจนบุรี**

---

**ผู้มาประชุม**

1. อ.พุ่ม วีระประเสริฐ	อธิการบดี	ประธานที่ประชุม
2. อ.ดร.จรุงแสง ลักษณะบุญส่ง	รองอธิการบดีฝ่ายบริหาร	
3. อ.ชัยชาญ ถาวรเวช	รองอธิการบดีฝ่ายวางแผนและพัฒนา	
4. ผศ.ถาวร โกอุดมวิทย์	รองอธิการบดีฝ่ายศิลปวัฒนธรรม	
5. ผศ.ลิขิต กาญจนารักษ์	รองอธิการบดีวิทยาเขตพระราชวังสนามจันทร์	
6. ผศ.ดร.วันชัย สุทธะนันท์	รองอธิการบดีฝ่ายวิชาการ	
7. อ.สนฉัตร พิชัยนุช	รองอธิการบดีฝ่ายกิจการนักศึกษา	
8. ผศ.ดร.สมพิศ ชัดดีพิบูล	รองอธิการบดีฝ่ายวิเทศสัมพันธ์	
9. อ.ดร.สุพรรณณี ฉายะบุตร	รองอธิการบดีฝ่ายกิจการพิเศษ	
10. ผศ.ปรีชา เกาทอง	คณบดีคณะจิตรกรรมประติมากรรมและภาพพิมพ์	
11. รศ.สิทธิพร ภิรมย์รื่น	คณบดีคณะสถาปัตยกรรมศาสตร์	
12. ผศ.พงษ์ศักดิ์ อารยางกูร	คณบดีคณะมัณฑนศิลป์	
13. ศ.ดร.ผาสุข อินทรารูธ	คณบดีคณะโบราณคดี	
14. ผศ.ดร.มณีปิ่น พรหมสุทธิรักษ์	คณบดีคณะอักษรศาสตร์	
15. รศ.ประทีน คล้ายนาค	รองคณบดีฝ่ายบริหาร รักษาราชการแทน คณบดีคณะศึกษาศาสตร์	
16. อ.ดร.ชาคร วิชาชนวนิช	คณบดีคณะวิทยาศาสตร์	
17. รศ.ดร.สินธุ์ชัย แก้วกิติชัย	คณบดีคณะเภสัชศาสตร์	
18. ศ.ดร.ปิยะสาร ประเสริฐธรรม	คณบดีคณะวิศวกรรมศาสตร์และ เทคโนโลยีอุตสาหกรรม	
19. ผศ.ดร.ปราณี นิลกรณ์	ผู้อำนวยการสำนักหอสมุดกลาง	
20. รศ.วิโชค มุกตมณี	ผู้อำนวยการหอศิลป์	
21. อ.ดร.ปานใจ ธารทัศนวงศ์	ผู้อำนวยการศูนย์คอมพิวเตอร์	
22. อ.ดร.ศุภชัย ศุภลักษณ์นารี	ผู้อำนวยการสถาบันวิจัยและพัฒนา	
23. ผศ.ดร.จิราวรรณ คงคล้าย	คณบดีบัณฑิตวิทยาลัย	

- |                          |  |
|--------------------------|--|
| 24. อ.สมคิด ภูมิโคกรักษ์ | ประธานสภาคณาจารย์  |
| 25. อ.ดร.สุภสร ชัยวรรณ   | ผู้อำนวยการโครงการจัดตั้ง<br>คณะสัตวศาสตร์และเทคโนโลยีการเกษตร                             |
| 26. น.ส.นิมนวล อุดระ     | เลขานุการโครงการจัดตั้งคณะดุริยางคศาสตร์ แทน<br>ผู้อำนวยการโครงการจัดตั้งคณะดุริยางคศาสตร์ |

#### ผู้เข้าร่วมประชุม

- |                           |   |
|---------------------------|---|
| 1. ผศ.ดร.วดีน อิงคพัฒนกุล | ผู้ช่วยอธิการบดีฝ่ายวางแผนและพัฒนา          |
| 2. อ.นพดล ยุทธมนตรี       | ผู้ช่วยอธิการบดีฝ่ายบริหาร                  |
| 3. อ.วรวรรณ พงษ์ขวัญ      | ผู้ช่วยอธิการบดีวิทยาเขตพระราชวังสนามจันทร์ |

#### ผู้ไม่มาประชุม

- |                               |  |           |
|-------------------------------|--|-----------|
| 1. รศ.ดร.ประกอบ คุณารักษ์     | คณบดีคณะศึกษาศาสตร์                        | ติตราชการ |
| 2. พลเรือตรี วีระพันธ์ วอกลาง | ผู้อำนวยการโครงการจัดตั้งคณะดุริยางคศาสตร์ | ติตราชการ |

การประชุมเริ่มวันศุกร์ที่ 8 มีนาคม 2545 เวลา 12.50 น.

เมื่อสมาชิกครบเป็นองค์ประชุมแล้ว ประธานกล่าวเปิดประชุมพร้อมกับได้เกริ่นความเป็นมา เหตุผลและความจำเป็นของการประชุมคณะบดีวาระพิเศษในครั้งนี้ซึ่งเกี่ยวกับเรื่อง การพิจารณามาตรการ การปรับโครงสร้างกำลังคนเพื่อเตรียมความพร้อมในการออกนอกกระบบ ต่อจากนั้นประธานกล่าวเสนอให้ คณะและหน่วยงานต่าง ๆ นำเสนอผลการศึกษาตนเองตามมาตรการการปรับโครงสร้างกำลังคนเพื่อเตรียม ความพร้อมในการออกนอกกระบบราชการต่อที่ประชุมตามลำดับและตามวาระดังต่อไปนี้

**วาระที่ 1 การนำเสนอแนวทางการปรับโครงสร้างหน่วยงานและการปรับอัตรากำลังตามผลการ ศึกษาตนเองของคณะ ศูนย์ สถาบัน สำนัก และหน่วยงานเทียบเท่า**

#### สรุปเรื่อง

ตามมาตรการปรับโครงสร้างกำลังคนเพื่อเตรียมความพร้อมในการออกนอกกระบบราชการ กำหนดให้คณะและหน่วยงานทำการศึกษาตนเองในประเด็น

1. การปรับโครงสร้างหน่วยงาน
2. แผนอัตรากำลังสายสนับสนุน
3. แผนอัตรากำลังสายวิชาการ และค่าอัตราส่วนอาจารย์ต่อนักศึกษาเต็มเวลา

ดังนั้น จึงกำหนดให้คณะและหน่วยงานนำเสนอผลการศึกษาดูตนเองตามมาตรการในประเด็น  
ดังกล่าว ดังนี้

- คณะจิตรกรรมประติมากรรมและภาพพิมพ์
- คณะโบราณคดี
- คณะมัณฑนศิลป์
- คณะสถาปัตยกรรมศาสตร์
- คณะศึกษาศาสตร์
- คณะอักษรศาสตร์
- คณะวิทยาศาสตร์
- คณะเภสัชศาสตร์
- คณะวิศวกรรมศาสตร์และเทคโนโลยีอุตสาหกรรม
- โครงการจัดตั้งคณะสัตวศาสตร์และเทคโนโลยีการเกษตร
- โครงการจัดตั้งคณะดุริยางคศาสตร์
- บัณฑิตวิทยาลัย
- ศูนย์คอมพิวเตอร์
- สถาบันวิจัยและพัฒนา
- สำนักหอสมุดกลาง
- หอศิลป์
- สำนักงานอธิการบดี

หลังจากนั้น ประธานได้เสนอที่ประชุมพิจารณาวิเคราะห์จากผลการนำเสนอการศึกษาดูตนเอง  
สำหรับในส่วนของโครงสร้างการแบ่งส่วนราชการมหาวิทยาลัยศิลปากร (ใหม่) นั้น  
มหาวิทยาลัยมีหลักการในการปรับโครงสร้างดังนี้

1. เพื่อเพิ่มประสิทธิภาพในการบริหารจัดการ ลดความซ้ำซ้อน ขั้นตอน ระยะเวลาและ  
การสิ้นเปลืองทรัพยากร โดยยุบรวมหน่วยงานเพื่อให้มีขนาดกระทัดรัด และหรือจัดตั้งหน่วยงานขึ้นใหม่ เพื่อให้  
สามารถดำเนินพันธกิจได้อย่างสมบูรณ์ครบถ้วน ทั้งนี้ โดยคำนึงถึงภารกิจของงาน เป็นหลัก
2. เพื่อให้หน่วยงานใช้ทรัพยากรร่วมกัน
3. เพื่อให้มีการใช้เทคโนโลยีที่ทันสมัยและเหมาะสมในการปฏิบัติงาน
4. เพื่อเตรียมความพร้อมในการปรับเปลี่ยนสถานภาพของมหาวิทยาลัยไปเป็น  
มหาวิทยาลัยในกำกับของรัฐ
5. เพื่อความมีเอกภาพในการดำเนินงานตามนโยบาย

6. เพื่อให้หน่วยงานของมหาวิทยาลัยมีสถานภาพ และภารกิจที่เหมาะสม

7. การปรับโครงสร้างใหม่นั้นจะคำนึงถึงการปรับเปลี่ยนสถานภาพของมหาวิทยาลัยไปเป็นมหาวิทยาลัยในกำกับของรัฐ และการได้รับจัดสรรงบประมาณเป็นแบบ Block Grant ซึ่งจะมีผลต่อการบริหารงานของมหาวิทยาลัยในอนาคต

ทั้งนี้ โครงสร้างการแบ่งส่วนราชการมหาวิทยาลัยศิลปากร แบบใหม่ จะคำนึงถึงภารกิจและความรับผิดชอบของงานเป็นหลัก โดยประกอบด้วย

ก. สำนักงานอธิการบดี เป็นหน่วยงานซึ่งให้การสนับสนุนด้านการบริหารงานของมหาวิทยาลัย และให้บริการต่าง ๆ ที่เกี่ยวข้องกับคณะวิชาหรือหน่วยงาน

ข. คณะวิชา เป็นหน่วยงานที่ทำหน้าที่ผลิตบัณฑิตเป็นงานหลัก

ค. ศูนย์ / สถาบัน / สำนัก เป็นหน่วยงานที่ให้การสนับสนุนในการดำเนินงานด้านวิชาการ การทำนุบำรุงศิลปวัฒนธรรม เป็นต้น

ในการนี้มหาวิทยาลัยได้เสนอแนวทางการปรับโครงสร้างในการแบ่งส่วนราชการมหาวิทยาลัยศิลปากร ให้ที่ประชุมพิจารณา ดังนี้

ก. สำนักงานอธิการบดี ประกอบด้วย 3 กลุ่มงาน ได้แก่

1. กลุ่มงานหลัก

เป็นหน่วยงานต่าง ๆ ที่สนับสนุนการบริหารงานมหาวิทยาลัยของอธิการบดี และคณะผู้บริหาร ตลอดจนให้บริการด้านต่าง ๆ ที่เกี่ยวข้องให้กับคณะวิชาและหน่วยงานของมหาวิทยาลัยซึ่งปฏิบัติงานที่วังท่าพระ วิทยาเขตพระราชวังสนามจันทร์ และวิทยาเขตสารสนเทศเพชรบุรี โดยประกอบด้วยหน่วยงานต่าง ๆ ดังนี้

1.1 กองกลาง

1.2 กองงานวิทยาเขต (วิทยาเขตพระราชวังสนามจันทร์)

1.3 กองคลัง

1.4 กองการเจ้าหน้าที่

1.5 กองงานวิทยาเขต (วิทยาเขตสารสนเทศเพชรบุรี)

1.6 กองแผนงาน

1.7 กองบริการการศึกษา

1.8 กองกิจการนักศึกษา

ในการปรับโครงสร้างแบบใหม่นี้มีข้อแตกต่างจากโครงสร้างหน่วยงานเดิม ดังนี้

1.1 กองกลาง เดิมมีหน่วยงาน 3 ฝ่าย 13 งาน ปรับโครงสร้าง โดยแยกฝ่ายการเจ้าหน้าที่และฝ่ายคลังออก เพื่อให้บริการแก่คณะวิชา และหน่วยงานในวังท่าพระ วิทยาเขตพระราชวังสนามจันทร์ และวิทยาเขตสารสนเทศเพชรบุรี

1.2 กองงานวิทยาเขต วิทยาเขตพระราชวังสนามจันทร์ ปรับบทบาทและภารกิจ สัมพันธ์กับการปรับโครงสร้างใหม่

1.3 กองคลัง ยกระดับจากฝ่ายขึ้นเป็นกอง เพื่อให้บริการกับหน่วยงานทั้งหมดของมหาวิทยาลัย คือ วังท่าพระ วิทยาเขตพระราชวังสนามจันทร์ และวิทยาเขตสารสนเทศเพชรบุรี โดยในกองนี้จะมีภาระงานที่เพิ่มขึ้นในขณะที่เจ้าหน้าที่จะมีจำนวนเท่าเดิม ทั้งนี้ เป็นผลมาจากการใช้ระบบ MIS ในปี พ.ศ.2545 – 2546 และการตั้งงบประมาณซึ่งจะมีเพียงเงินอุดหนุนทั่วไปเพียงหมวดเดียวและเบิกจ่ายไว้ที่สำนักงานอธิการบดี ตลิ่งชัน เพียงแห่งเดียว

1.4 กองการเจ้าหน้าที่ ยกระดับจากฝ่ายขึ้นเป็นกอง ด้วยเหตุผลเดียวกับกองคลัง

1.5 กองงานวิทยาเขต วิทยาเขตสารสนเทศเพชรบุรี เป็นหน่วยงานที่ตั้งขึ้นใหม่ อันเป็นผลมาจากการให้บริการจัดการศึกษาตามโครงการจัดตั้งวิทยาเขตสารสนเทศเพชรบุรี ด้วยเหตุที่เป็นวิทยาเขตแห่งใหม่ที่เกิดขึ้นในระยะเวลาที่งบประมาณสนับสนุนจำกัด การดำเนินการจึงต้องคำนึงถึงการมีประสิทธิภาพและประสิทธิผลมากที่สุด โดยเฉพาะอย่างยิ่งการใช้ทรัพยากรต่าง ๆ ร่วมกัน ดังนั้น กองงานวิทยาเขตแห่งใหม่นี้ จะมีส่วนสนับสนุนการจัดการศึกษาของคณะวิชาค่อนข้างมาก หากเปรียบเทียบกับวิทยาเขตพระราชวังสนามจันทร์ โดยกองงานวิทยาเขตจะทำหน้าที่แทนสำนักงานเลขานุการคณะของคณะวิชาต่าง ๆ ที่จะเปิดสอนในอนาคต ส่งผลให้มีการใช้ทรัพยากรบุคคลร่วมกัน และลดงบประมาณในการดำเนินการของคณะวิชาทางด้านนี้ลง

## 2. กลุ่มงานพัฒนาและภารกิจเฉพาะ

ประกอบด้วยหน่วยงานที่ให้การสนับสนุนมหาวิทยาลัยในการดำเนินงานทางด้านวิชาการ ทุกสาขาวิชาและทำนุบำรุงศิลปวัฒนธรรม โดยหน่วยงานที่สังกัดในกลุ่มนี้จะไม่สามารถหารายได้เป็นของตัวเองได้ จึงต้องได้รับการสนับสนุนงบประมาณในการดำเนินงานจากมหาวิทยาลัย ได้แก่

2.1 สำนักงานพัฒนาวัฒนธรรมและจดหมายเหตุ เป็นหน่วยงานใหม่ซึ่งเป็นการรวมหน่วยงานของสถาบันวัฒนธรรมภูมิภาคตะวันตกและโครงการจดหมายเหตุเข้าด้วยกัน ซึ่งในปัจจุบันยังไม่มีเจ้าหน้าที่ประจำ ต้องขอความอนุเคราะห์ด้านทรัพยากรบุคคลหรือฝากงานกับหน่วยงานอื่น

2.2 สำนักงานประกันคุณภาพการศึกษา เป็นหน่วยงานเดิม ซึ่งเป็นกลไกในการพัฒนาคุณภาพการจัดการศึกษาของมหาวิทยาลัย เมื่อมหาวิทยาลัยปรับเปลี่ยนสถานภาพไปเป็นมหาวิทยาลัยในกำกับของรัฐแล้ว อาจจะถูกโอนอยู่ภายใต้การบริหารงานของสภามหาวิทยาลัยโดยตรง

2.3 สำนักงานส่งเสริมการวิจัย เป็นหน่วยงานใหม่ที่เป็นองค์ประกอบหนึ่งในกลุ่มงานนี้ ตามโครงสร้างการแบ่งส่วนราชการทางเลือกที่ 2 โดยทางเลือกดังกล่าวนี้จะแบ่งสถาบันวิจัยและพัฒนาเดิม เป็น 2 ส่วน โดยส่วนที่ 1 คือสำนักงานส่งเสริมการวิจัย เป็นหน่วยงานที่ไม่สามารถหารายได้ของตนเองได้ ต้องได้รับการสนับสนุนงบประมาณจากมหาวิทยาลัย เนื่องจากเป็นกลไกที่จะช่วยพัฒนา ขยายขอบเขตงานวิจัยของมหาวิทยาลัยให้กว้างขวางขึ้น ทั้งในแง่ของจำนวนนักวิจัยรุ่นใหม่และสาขาวิชาใหม่ๆ ให้มากและหลากหลายยิ่งขึ้น เพื่อเป็นการเตรียมความพร้อมในการใช้งานวิจัยเป็นเครื่องมือแสวงหารายได้ให้กับมหาวิทยาลัยในอนาคต

2.4 สำนักงานนักศึกษาเก่าสัมพันธ์ เป็นหน่วยงานใหม่ที่จัดตั้งขึ้น เพื่อทำหน้าที่เป็นหน่วยประสานงานและสร้างเครือข่ายระหว่างนักศึกษาเก่าทุกระดับกับมหาวิทยาลัยศิลปากรให้มีความสัมพันธ์แน่นแฟ้นและยั่งยืน โดยมุ่งหวังที่จะให้เครือข่ายของนักศึกษาเก่าที่กระจายตัวประกอบอาชีพอยู่ทั่วประเทศเป็นพลังสนับสนุนกิจการที่มหาวิทยาลัยดำเนินการในทุก ๆ ด้าน เช่น ด้านวิชาการ การบริการวิชาการ แก่สังคม และการทะนุบำรุงศิลปวัฒนธรรม โดยเฉพาะอย่างยิ่งเมื่อมหาวิทยาลัยปรับเปลี่ยนสถานภาพไปเป็นมหาวิทยาลัยในกำกับของรัฐ ไม่ควรจะมีมองข้ามการระดมทุนจากเครือข่ายนักศึกษาเก่าเหล่านี้

2.5 ศูนย์สันสกฤตศึกษา เป็นหน่วยงานที่มีอยู่แล้วอย่างไม่เป็นทางการ ดำเนินการโดยคณาจารย์จากภาควิชาภาษาตะวันออก คณะโบราณคดี โดยการสนับสนุนงบประมาณจากภาคเอกชนและสถานทูตอินเดีย เดิมใช้พื้นที่บางส่วนในศูนย์มานุษยวิทยาสิรินธรเป็นสำนักงาน ปัจจุบันมีสำนักงานอยู่ที่ชั้น 8 อาคารสำนักงานอธิการบดี ตลิ่งชัน สำหรับศูนย์สันสกฤตศึกษานี้ เป็นหน่วยงานประเภทที่ไม่สามารถหารายได้ของตนเอง แต่มีความเป็นไปได้ในการเข้าไปอยู่ในสังกัดสถาบันภาษา โดยจะเป็นทางเลือกอีกทางเลือกหนึ่ง

### 3. กลุ่มงานวิสาหกิจ

เป็นกลุ่มงานที่จัดตั้งขึ้นเพื่อแสวงหารายได้เข้ามหาวิทยาลัย จากการดำเนินการธุรกิจการค้า บริหารทรัพย์สินต่าง ๆ และสิทธิประโยชน์ที่เป็นสมบัติของมหาวิทยาลัย ตลอดจนการให้บริการทางวิชาการ และด้านศิลปวัฒนธรรมแขนงต่าง ๆ รวมถึงสวัสดิการของบุคลากรของมหาวิทยาลัย ซึ่งประกอบด้วย หน่วยงานต่าง ๆ ดังนี้

3.1 **สำนักบริหารทรัพย์สินและสิทธิประโยชน์** เป็นหน่วยงานที่จัดตั้งขึ้นใหม่ เพื่อดูแล และบริหารจัดการทรัพย์สินของมหาวิทยาลัยที่มีอยู่และที่จะสร้างขึ้นใหม่ในอนาคตให้มีรายได้เพิ่มขึ้น เช่น หอพัก ศูนย์ศิลปวัฒนธรรม ร้านค้าและพื้นที่ค้าขาย (ถาวรและชั่วคราว) นอกจากนี้ยังเป็นการบริหารทรัพย์สิน เพื่อจัดเป็นสวัสดิการให้กับข้าราชการและพนักงานในเรื่องต่าง ๆ เช่น บ้านพัก ห้องพัก เป็นต้น

3.2 **ศูนย์ส่งเสริมการศึกษาและฝึกอบรม** เป็นหน่วยงานที่ปรับเปลี่ยนชื่อมาจาก “สำนักบริการวิชาการ” ซึ่งยังคงภารกิจเดิมไว้ คือ การให้บริการทางวิชาการ การจัดสัมมนา ฝึกอบรม ทัศนศึกษา เป็นต้น

3.3 **ศูนย์สร้างสรรค์งานศิลปะและการออกแบบ** เป็นหน่วยงานใหม่ที่จัดตั้งขึ้นเพื่อการหารายได้จากการใช้ศักยภาพทางด้านศิลปะและการออกแบบสาขาต่าง ๆ ซึ่งเป็นคุณสมบัติเฉพาะทางของบุคลากรในมหาวิทยาลัยศิลปากร

3.4 **ศูนย์หนังสือ** เป็นหน่วยงานและภารกิจเดิม ซึ่งอาจจะมีการขยายสาขาเพิ่มเติม ณ วิทยาเขตสารสนเทศเพชรบุรีในภายหลัง เมื่อจำนวนนักศึกษาเพิ่มขึ้น หรือเมื่อมีความต้องการในระดับหนึ่ง ศูนย์หนังสือนี้อาจจะนำไปผนวกรวมเข้าเป็นส่วนหนึ่งของสำนักงานบริหารทรัพย์สินและสิทธิประโยชน์ ซึ่ง อาจจะเป็นอีกทางเลือกหนึ่งได้

### ข. คณะวิชา

เป็นหน่วยงานที่มีภารกิจเช่นเดิม คือ มีการผลิตบัณฑิตเป็นหลัก ในขณะเดียวกันสามารถหารายได้เข้าคณะวิชาจากงานวิจัย งานทำนุบำรุงศิลปวัฒนธรรม และงานบริการวิชาการแก่สังคม การแบ่งส่วนราชการของคณะวิชาในมหาวิทยาลัย ในอนาคต อาจจะ

1. **โครงสร้างเดิม** คณะวิชาจะประกอบด้วยภาควิชา ซึ่งแยกย่อยออกไปเป็นสาขาวิชา โดยมีอาจารย์จำนวนหนึ่งสังกัดอยู่ นอกจากนั้น ยังมีสำนักงานเลขานุการคณะ เป็นผู้ประสานงานสนับสนุน การจัดการศึกษา

2. **โครงสร้างแบบใหม่** จากเหตุผล ความจำเป็นในเรื่องของงบประมาณที่มีอย่างจำกัด และการเน้นในเรื่องของการใช้ทรัพยากรร่วมกันในการดำเนินการจัดการศึกษา ซึ่งเป็นการจัดการศึกษาในรูปแบบใหม่ อาจปรับโครงสร้าง โดยให้คณะมีสาขาวิชาย่อยเท่านั้น คณะจารย์จะขึ้นตรงต่อคณะวิชาเท่านั้น ในส่วนของภารกิจที่เป็นของสำนักงานเลขานุการ จะถูกนำไปร่วมกับกองงานวิทยาเขต ทำให้คณะวิชาแบบใหม่มีเพียงผู้ประสานงาน หรือเลขานุการของผู้บริหารเท่านั้น

3. **โครงสร้างผสม** เป็นการนำโครงสร้างแบบเก่าและใหม่มาผสมกันสำหรับคณะวิชาต่าง ๆ

### ค. ศูนย์ สถาบัน สำนัก

เป็นหน่วยงานประเภทที่ให้บริการเฉพาะทาง โดยจะสนับสนุนคณะวิชาและหน่วยงานในมหาวิทยาลัยเป็นภารกิจหลัก ในขณะที่เดียวกันจะต้องแสวงหารายได้ให้กับหน่วยงานเพื่อเลี้ยงตนเอง และใช้ความสามารถเฉพาะทางของตนเองในการให้บริการแก่สังคม โดยศูนย์ สถาบัน สำนักเหล่านี้ จะไม่ใช่หน่วยงานที่ผลิตบัณฑิต ได้แก่

1. **ศูนย์คอมพิวเตอร์** เป็นหน่วยงานเดิม และภารกิจคงเดิม
2. **สำนักวิทยบริการ** เป็นหน่วยงานใหม่ มาจากการปรับรวมสำนักหอสมุดกลาง โรงพิมพ์เข้ากับศูนย์ผลิตสื่อและเทคโนโลยีทางการศึกษาในอนาคต โดยเฉพาะอย่างยิ่ง ในเรื่องของ E-EDUCATION ที่มหาวิทยาลัยจะต้องให้ความสำคัญอย่างมาก เนื่องจาก E-EDUCATION ยังอยู่ในระยะเริ่มต้นของวงการศึกษาในประเทศ หากมหาวิทยาลัยสามารถปรับตัวรับสถานการณ์ในเรื่องนี้ทันท่วงทีจะเป็นประโยชน์อย่างยิ่งต่อการจัดการศึกษาของมหาวิทยาลัยในอนาคต
3. **สถาบันภาษา** เป็นหน่วยงานใหม่ที่จะเน้นในเรื่องการให้บริการจัดการศึกษาทางด้านภาษาเป็นเรื่องหลัก
4. **สถาบันวิจัยและพัฒนา** หากเป็นหน่วยงานเดิม และจัดอยู่ในกลุ่มของศูนย์ สถาบัน สำนัก เป็นอีกหนึ่งทางเลือกที่มีความเป็นไปได้ ทั้งนี้ จะต้องหาแนวทางในการดำเนินงานที่จะทำให้มหาวิทยาลัยมีผลงานวิจัยครอบคลุมกว้างขวางทุกสาขาวิชาและเป็นไปอย่างต่อเนื่อง อีกทั้งต้องเป็นหน่วยงานที่แสวงหารายได้จากการวิจัยอยู่ในระดับที่สามารถเลี้ยงตนเองได้
5. **หอศิลป์** เช่นเดียวกับสถาบันวิจัยและพัฒนา หากจัดอยู่ในหน่วยงานประเภทศูนย์ สถาบัน สำนัก แล้ว นอกจากภารกิจที่ทำในปัจจุบันแล้ว จำเป็นอย่างยิ่งที่จะต้องใช้ชื่อเสียงและมรดกทางศิลปะที่สั่งสมมาเป็นเวลานานในการแสวงหารายได้เพื่อเลี้ยงตนเอง โดยมหาวิทยาลัยจะให้การสนับสนุนการดำเนินงาน



จึงเสนอที่ประชุมพิจารณาข้อมูลประกอบกับเหตุผลความจำเป็นในการปรับโครงสร้างการแบ่งส่วนราชการมหาวิทยาลัยศิลปากร (ใหม่)

**มติ** ที่ประชุมพิจารณาแล้ว มีมติเห็นชอบในหลักการในการปรับโครงสร้างการแบ่งส่วนราชการมหาวิทยาลัยศิลปากร ทั้งนี้ ให้มีการศึกษาเพิ่มเติมในส่วนรายละเอียดเพื่อดำเนินการต่อไป ดังนี้

1. สำนักงานอธิการบดีให้ปรับโครงสร้างตามที่เสนอโดยประกอบด้วย 3 กลุ่มงาน ได้แก่

1.1 กลุ่มงานหลัก ได้แก่

- 1.1.1 กองกลาง
- 1.1.2 กองงานวิทยาเขต (วิทยาเขตพระราชวังสนามจันทร์)
- 1.1.3 กองคลัง
- 1.1.4 กองการเจ้าหน้าที่
- 1.1.5 กองงานวิทยาเขต (วิทยาเขตสารสนเทศเพชรบุรี)
- 1.1.6 กองแผนงาน
- 1.1.7 กองบริการการศึกษา
- 1.1.8 กองกิจการนักศึกษา

1.2 กลุ่มงานพัฒนาและภารกิจเฉพาะ ได้แก่

1.2.1 ให้ปรับชื่อสำนักงานพัฒนาวัฒนธรรมและจดหมายเหตุเป็น **สถาบันวัฒนธรรมภูมิภาคตะวันตก** โดยรับผิดชอบภาระงานของสถาบันภูมิภาคตะวันตกส่วนงานโครงการจดหมายเหตุให้รวมไว้กับสำนักหอสมุดกลาง (สำนักวิทยบริการ)

1.2.2 สำนักงานประกันคุณภาพการศึกษา

1.2.3 สำนักงานนักศึกษาเก่าสัมพันธ์

1.2.4 ศูนย์สันสกฤต

1.3 กลุ่มงานวิสาหกิจ ซึ่งประกอบด้วยหน่วยงานต่าง ๆ อาทิ

1.3.1 ให้ปรับชื่อสำนักงานบริหารทรัพย์สินและสิทธิประโยชน์เป็น **สำนักงานจัดหาผลประโยชน์** โดยเป็นหน่วยงานที่จัดตั้งขึ้นใหม่ เพื่อดูแลและบริหารจัดการทรัพย์สินของมหาวิทยาลัยที่มีอยู่และที่จะสร้างขึ้นใหม่ในอนาคตให้มีรายได้เพิ่มขึ้น เช่น หอพัก ศูนย์ศิลปวัฒนธรรม ร้านค้าและพื้นที่ขาย (ถาวรและชั่วคราว) นอกจากนี้ยังเป็นการบริหารทรัพย์สิน เพื่อจัดเป็นสวัสดิการให้กับข้าราชการและพนักงานในเรื่องต่าง ๆ เช่น บ้านพัก ห้องพัก เป็นต้น

1.3.2 **ศูนย์สร้างสรรค์งานศิลปะและการออกแบบ** เป็นหน่วยงานใหม่ที่จัดตั้งขึ้นเพื่อการหารายได้จากการใช้ศักยภาพทางด้านศิลปะและการออกแบบสาขาต่าง ๆ ซึ่งเป็นคุณสมบัติเฉพาะทางของบุคลากรในมหาวิทยาลัยศิลปากร

1.3.3 ให้ปรับชื่อศูนย์ส่งเสริมการศึกษาและฝึกอบรมเป็นสำนักบริการวิชาการ โดยมีภารกิจเดิม คือ การให้บริการทางวิชาการ การจัดสัมมนา ฝึกอบรม ทักษะศึกษา เป็นต้น

1.3.4 ศูนย์หนังสือ เป็นหน่วยงานและภารกิจเดิม ซึ่งอาจจะมีการขยายสาขาเพิ่มเติม ณ วิทยาเขตสารสนเทศเพชรบุรีในภายหลัง เมื่อจำนวนนักศึกษาเพิ่มขึ้น หรือเมื่อมีความต้องการในระดับหนึ่ง ศูนย์หนังสือนี้อาจจะนำไปผนวกรวมเข้าเป็นส่วนหนึ่งของสำนักงานบริหารทรัพย์สินและสิทธิประโยชน์ ซึ่งอาจจะเป็นอีกทางเลือกหนึ่งได้

2. คณะวิชา ให้คงแบบโครงสร้างเดิม

3. ศูนย์ / สถาบัน / สำนัก ได้แก่

3.1 ศูนย์คอมพิวเตอร์ ให้คงหน่วยงานเดิม และภารกิจเดิม

3.2 สำนักวิทยบริการ เป็นหน่วยงานใหม่มาจากการปรับรวมสำนักหอสมุดกลาง โรงพิมพ์เข้ากับศูนย์ผลิตสื่อและเทคโนโลยีทางการศึกษาในอนาคต โดยเฉพาะอย่างยิ่ง ในเรื่องของ E-EDUCATION ที่มหาวิทยาลัยจะต้องให้ความสำคัญอย่างมาก เนื่องจาก E-EDUCATION ยังอยู่ในระยะเริ่มต้นของวงการศึกษาในประเทศ หากมหาวิทยาลัยสามารถปรับตัวรับสถานการณ์ในเรื่องนี้ทันทั่วทั้งที่จะเป็นประโยชน์อย่างยิ่งต่อการจัดการศึกษาของมหาวิทยาลัยในอนาคต

3.3 สถาบันภาษา เป็นหน่วยงานใหม่ที่จะเน้นในเรื่องการให้บริการจัดการศึกษาทางด้านภาษาเป็นเรื่องหลัก

3.4 สถาบันวิจัยและพัฒนา ให้คงหน่วยงานเดิมและให้ปรับบทบาทหน้าที่ให้สอดคล้องกับนโยบายของมหาวิทยาลัย

3.5 หอศิลป์ ให้คงหน่วยงานเดิมแต่ให้ปรับบทบาทภาระหน้าที่ให้สอดคล้องกับการที่มหาวิทยาลัยจะออกนอกระบบ และให้สนับสนุนส่งเสริมคณะและหน่วยงานในเรื่องของงานศิลปวัฒนธรรมรวมทั้งให้สอดคล้องนโยบายด้านทำนุบำรุงศิลปวัฒนธรรมของมหาวิทยาลัย”

ปรากฏตามแผนภูมิ รูปแบบโครงสร้างการแบ่งส่วนราชการมหาวิทยาลัยศิลปากร (ใหม่) ซึ่งแนบท้ายรายงานการประชุม



**วาระที่ 3**      **การจัดทำแผนอัตรากำลังสายวิชาการตามมาตรฐาน รวมทั้งการกำหนด  
ความเหมาะสมของค่าอัตราส่วนอาจารย์ต่อนักศึกษาเต็มเวลา**

**สรุปเรื่อง**

จากผลการนำเสนอการศึกษาตนเองตามมาตรฐานในประเด็นตามวาระที่ 1 ในส่วนของแผนอัตรากำลังสายวิชาการ จึงสมควรพิจารณาดำเนินการ ดังนี้

1. วิเคราะห์ค่าอัตราส่วนอาจารย์ต่อนักศึกษาเต็มเวลาในแต่ละสาขาวิชา
2. ทำแผนอัตรากำลังสายวิชาการ โดยคำนึงถึงค่าอัตราส่วนอาจารย์ต่อนักศึกษาเต็มเวลาที่

**วิเคราะห์ได้**

3. มีการปรับแผนอัตรากำลังให้สอดคล้องกับค่าอัตราส่วนอาจารย์ต่อนักศึกษาเต็มเวลาทุกปี  
จึงเสนอที่ประชุมพิจารณาจัดทำแผนอัตรากำลังสายวิชาการตามมาตรฐาน

**มติ**              ให้ความเห็นชอบค่าอัตราส่วนอาจารย์ต่อนักศึกษาเต็มเวลา (FTES.) ตามที่คณะเสนอผลการ  
ศึกษาตนเองและให้จัดสรรอัตรานักงานมหาวิทยาลัยซึ่งจ้างด้วยเงินงบประมาณแผ่นดิน ประจำปีงบประมาณ  
พ.ศ. 2545 ดังนี้

คณะวิชา/หน่วยงาน	อัตราส่วน นักศึกษา/อาจารย์	ค่าขออัตรา พนักงานที่ ขอรับจัดสรร	จัดสรรอัตรา พนักงาน สำหรับ นักเรียนทุน	ได้รับการจัดสรร อัตรานักงาน
คณะจิตรกรรมประติมากรรม และภาพพิมพ์	12	2	-	1
คณะสถาปัตยกรรมศาสตร์	6	2	11	-
คณะโบราณคดี	18	4	-	1
คณะมัณฑนศิลป์	12	6	-	2
คณะอักษรศาสตร์	18	7	-	2
คณะศึกษาศาสตร์	23	5	-	2
คณะวิทยาศาสตร์	15	4	3	-
คณะเภสัชศาสตร์	6	3	-	-
คณะวิศวกรรมศาสตร์และ เทคโนโลยีอุตสาหกรรม	15	2	3	2
โครงการจัดตั้งคณะสัตวศาสตร์ และเทคโนโลยีการเกษตร	15	3	-	3
คณะวิทยาการจัดการ	15	10	-	-

ทั้งนี้ อัตราส่วนนักศึกษาต่ออาจารย์ดังกล่าวเป็นการปรับจากเกณฑ์มาตรฐานของทบวงมหาวิทยาลัยเท่ากับ 1.5 เท่า โดยคิดค่าแยกตามจำนวนนักศึกษาปกติและนักศึกษาโครงการพิเศษ ยกเว้น คณะโบราณคดี และคณะอักษรศาสตร์ให้คงค่าอัตราส่วนไว้เช่นเดิม เนื่องจากมีเหตุผลความจำเป็นตามลักษณะของสาขาวิชา

นอกจากนี้ ที่ประชุมเห็นชอบให้นำค่าอัตราส่วนในรายวิชาที่เปิดสอนในภาคการศึกษาฤดูร้อน มาวิเคราะห์ค่าอัตราส่วนอาจารย์ต่อนักศึกษา

อนึ่งที่ประชุมเห็นชอบให้นำเสนอผลจากการประชุมคณะบดีวาระพิเศษในครั้งนี้อยู่ต่อที่ประชุมสภามหาวิทยาลัยเพื่อทราบและพิจารณาต่อไป

ปิดประชุมวันเสาร์ที่ 9 มีนาคม 2545 เวลา 11.30 น.

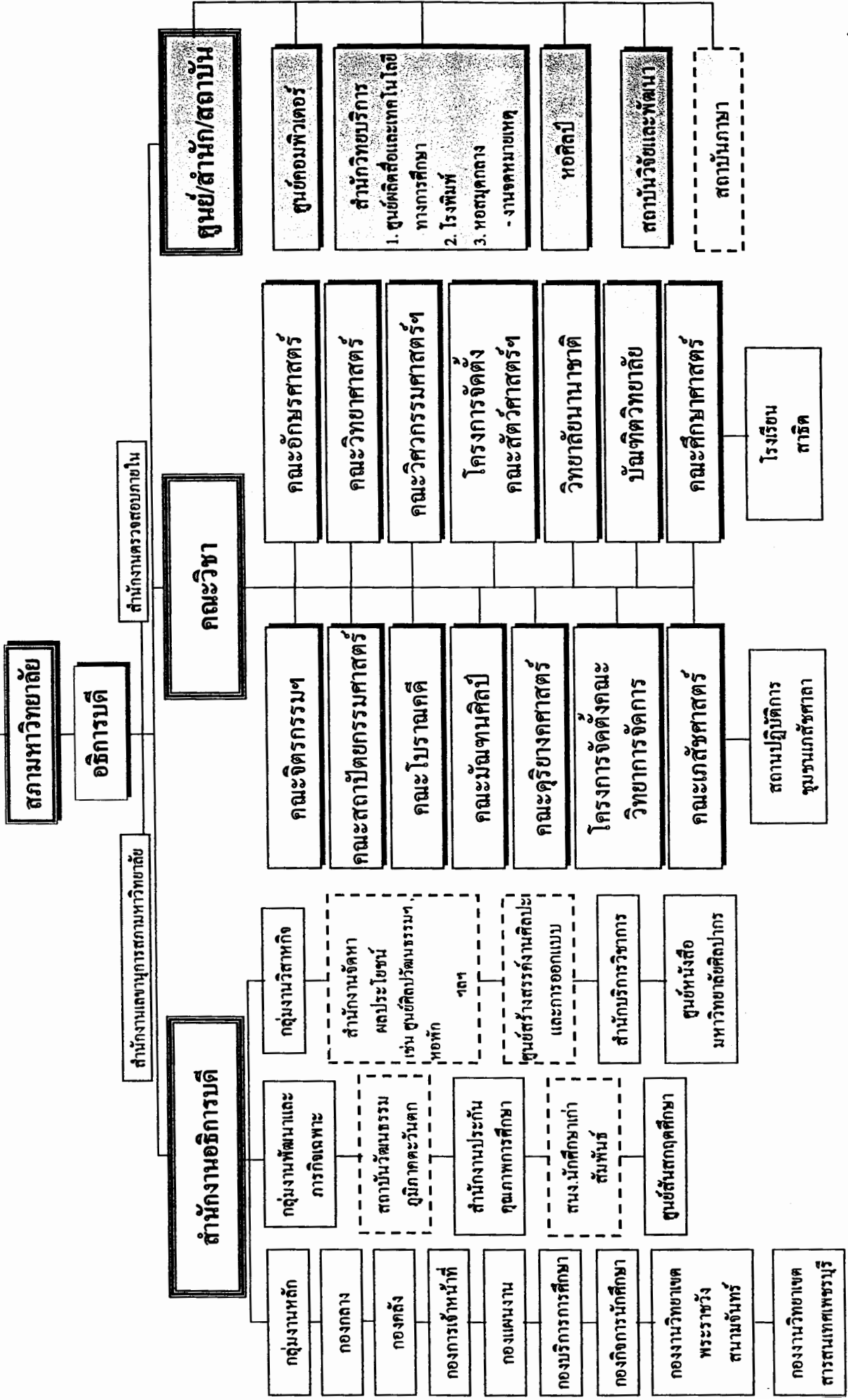


(นางสาวศุภาวรรณ ถาวรล้ำเลิศ)

ผู้จดยางานการประชุม

**รายงานการประชุมฉบับนี้**  
ได้รับรองตามที่ได้แก้ไขแล้ว

# มหาวิทยาลัยศิลปากร



----- หน่วยงานที่จัดตั้งขึ้นใหม่เพื่อรองรับภารกิจใหม่ และอัตรากำลังที่จะมีการเกิดจากหน่วยงานอื่น